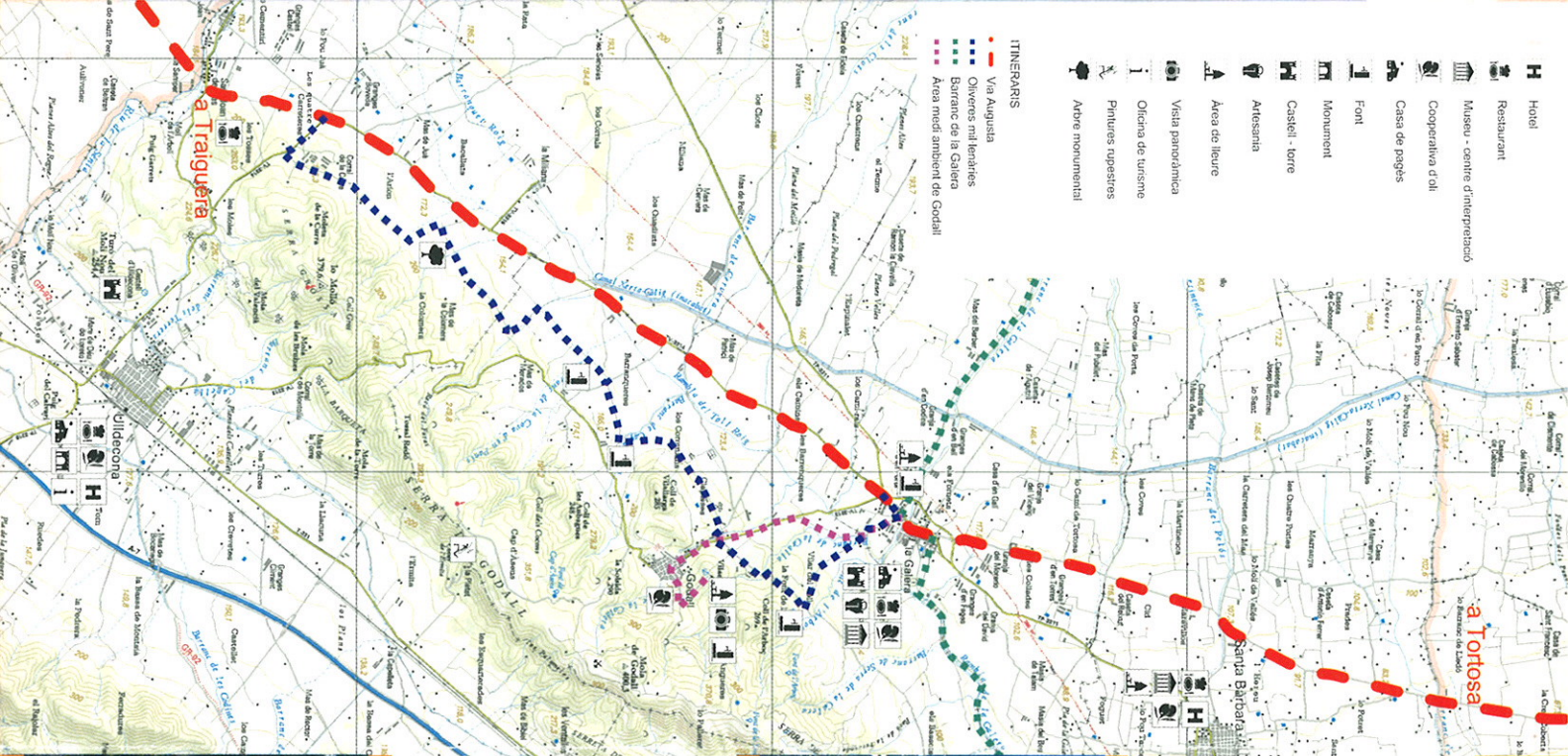


- H** Hotel
- R** Restaurant
- M** Museu - centre d'interpretació
- C** Cooperativa d'oli
- C** Casa de pagès
- F** Font
- M** Monument
- H** Castell - torre
- A** Artesania
- A** Àrea de lleure
- V** Vista panoràmica
- I** Oficina de turisme
- I** Pintures rupestres
- M** Aïre monumental

ITINERARIS

- Via Augustia
- Olivares mil·lenaris
- Barranc de la Galera
- Àrea medi ambient de Godall



DESCRIPCIÓ DE L'ITINERARI



- Tipus d'itinerari: lineal (es pot fer un recorregut tancat complementant-lo amb l'itinerari Olivares mil·lenaris).
- Kilòmetres totals: 18
- Mitjà de transport: bicicleta principalment, encara que també a peu o en cavall.

Barranc de Lleó – Ctra. de Sta Barbara a Mas de Barberans: 2.840 m

Des de la comarca del Baix Ebre, al nord, l'itinerari entra a la comarca del Montsià després de creuar el barranc de Lleó. Des d'aquí el recorregut transcorre bàsicament en direcció sud, enmig de camps d'oliveres, garrofers i tarongers, pel camí rural anomenat camí vell de Tordera a la Galera, fins arribar a l'encreuament amb la carretera que va de Santa Barbara a Mas de Barberans.

Punts d'interès propers: el barranc de Lleó; els antics masos; a Santa Barbara, la Col·lecció d'Història Natural i les cooperatives d'oli.

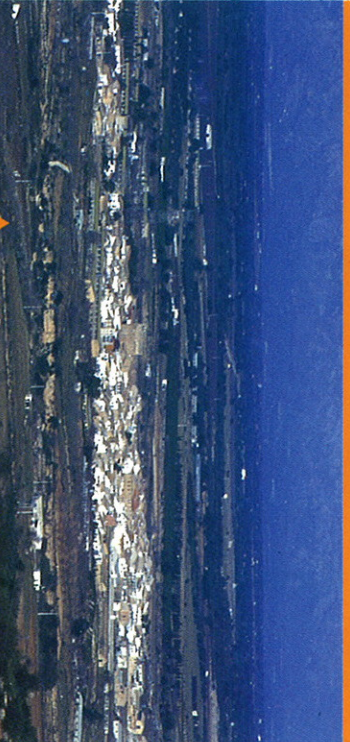


Masada de l'Alto a Santa Bàrbara

Ctra. de Santa Bàrbara a Mas de Barberans – la Galera: 4.465 m

Segueix, després de travessar la carretera esmentada i el barranc del Pelós, pel mateix camí i en la mateixa direcció, i uns 1.500 m més enllà, creua perpendicularment el camí del barranc de les Coves. Continua dret pel mateix camí vell de Tordera a la Galera i, després de 2.800 m, s'endinsa al nucli urbà de la Galera, just per la rotonda d'accés a la població.

Punts d'interès propers: a la Galera, el Centre d'Interpretació de la Terrissa Galerensa, la torre medieval, el pont, la terrisseria Cortiella, la cooperativa agrícola-molí d'oli i el barranc.



Pia de la Galera, que creua la Via Augustia

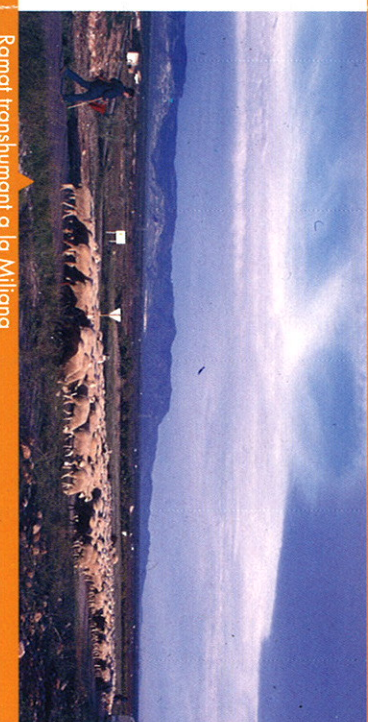
La Galera – les Quatre Carreteres: 8.190 m

En creuar la Galera al llarg del carrer Major, passa pel costat de la torre medieval i pel pont sobre el barranc de la Galera, sortint per l'extrem sud de la població. Aquí hi ha l'encreuament de diverses carreteres, amb una creu de terme, i cal prendre direcció cap a la Miliana per la carretera TV-3314. Al cap d'uns 5.900 m trobem l'accés al barri de la Miliana, el qual deixarem a la nostra dreta per seguir recte fins a la cruïlla de les Quatre Carreteres, que està a uns 2.300 m més endavant.

Punts d'interès propers: a Godall, l'església de Sant Salvador, la plaça del Fou Bo, el cementiri vell, la cooperativa d'oli, l'Àrea de medi ambient i la font de Capdassens; els pous de la Figuera i del Carrascol; el mas de Merades.



Riu de la Sénia a Sant Joan del Pas



Ramat transhumant a la Miliana

Les Quatre Carreteres – riu de la Sénia: 1.660 m

En aquest punt, deixarem la carretera per la que veniem per continuar recte ara per un camí rural, sense asfaltar, entre marges de pedra en sec. Continuem després per un camí ferrer que va fent suaus sinuositats fins passar pel costat de la bassa de rec anomenada el Pantaner, i en pocs metres trobarem les primeres cases de Sant Joan del Pas i la carretera TV-3319, que uneix Ulldecona i la Sénia. Seguint per la carretera a la dreta i uns 50 m més enllà tornem a girar, ara a l'esquerra, deixant la carretera per baixar per una suau rampa fins al riu de la Sénia, que superem per un gual. Des d'aquí fins a Troiguera hi ha 11 km.

Punts d'interès propers: les oliveres mil·lenaris de l'Arion; els barris d'Ulldecona; la Miliana, Sant Joan del Pas, el Barri Castell i els Valentins; el riu de la Sénia; a Ulldecona, el castell medieval, l'església de Sant Lluç, la casa de la Comanda, etc.



La Via Augusta entra a Catalunya pel coll de Ponissers (la Jonquera, Alt Empordà) i, després de més de 420 km i de creuar tot el país, arriba al riu de la Sénia (Ulldecona, Montsià). Es aquí a les Terres de l'Ebre on millor es pot resseguir en extensió l'antic traçat enmig d'un paisatge rural romanitzat, dominat pel cultiu de l'olivera.

El recorregut de l'itinerari senyalitzat a la comarca del Montsià passa pels termes municipals de Santa Bàrbara, la Galera, Godall i Ulldecona. Pel nord, l'itinerari enllaça amb el traçat del sender de la Via Augusta a la comarca del Baix Ebre, mentre que pel sud manté la continuïtat amb la ruta condicionada per la Generalitat Valenciana.

La conquesta romana s'inicia amb l'ocupació del país a la Segona Guerra Púnica (218-202 aC) i culmina a la segona meitat del segle I aC, en un lent procés que va significar la fi de la cultura ibèrica. Els romans assentaren una xarxa de comunicacions basada en vies naturals i en antics camins per facilitar la seva organització territorial. La Via Augusta, nomenada així perquè es realitza sota aquest emperador, aprofitava part de l'antiga via Heraclea de Roma a Cadix.

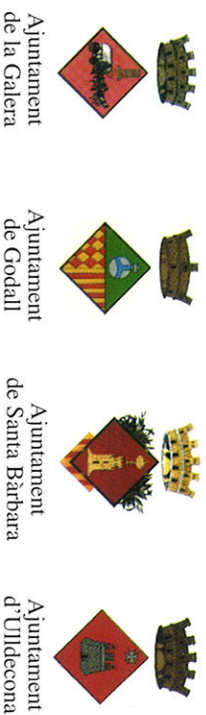
Al Montsià aquesta Via, després de creuar l'Ebre, es dividia en dues per tornar-se a ajuntar una vegada superat el riu de la Sénia. Això implica que se li atribueixen dos ramals: un de litoral que passaria per Amposta i la Foia d'Ulldecona, i un d'interior que passava pel pla de la Galera.

Just per aquest ramal interior la via anava des de Dertosa dret cap a la Galera, població documentada des d'època medieval i assentada al costat del torrent del mateix nom que el creua per un antic pont de pedra, al qual hom li ha atribuït una filiació romana. Des d'allí es dirigia cap al riu de la Sénia travessant-lo per Sant Joan del Pes, on hi ha dues possibles variants, que poc després es tornen a ajuntar enfilant cap a Tardguera, ja dins del País Valencià.

L'itinerari esdevé un important eix d'unió dels principals elements del patrimoni natural, paisatgístic i humà de l'interior de la comarca del Montsià. Barrancs i rius, serres i planes, lligalls vinculats a la transhumància, construccions de pedra en sec i oliveres mil·lenàries, poblacions rurals i edificis singulars, esdevenen els principals punts d'interès.



HI COL·LABOREM:



INFORMACIÓ

- Consell Comarcal del Montsià
Tel. 977 704 3 71
Tel. 977 702 954
- Museu Comarcal del Montsià
Tel. 977 718 339
- Ajuntament de la Galera
Tel. 977 738 018
- Ajuntament de Godall
Tel. 977 717 000
- Ajuntament de Santa Bàrbara
Tel. 977 573 394
- Oficina de Turisme d'Ulldecona
Tel. 977 573 394

Textos: Alex Farnós, Jordi Valero, i M. Mar Vilalbu / Fotografies: D. Barberà, A. Farnós i A. Roig / Disseny: Ideal / Impressió: Serra Indústria Gràfica S.L. / Dipòsit legal: T- 68-2005



Itinerari per la Via Augusta (I)

ITINERARI PER LA COMARCA DEL MONTSIÀ

