

# GUIA D'ESTIL de llenguatge inclusiu i no sexista



CONSELL COMARCAL  
DEL MONTSIÀ

# Índex

**1 | Presentació** / pàg. 3

**2 | Introducció al llenguatge no sexista:  
per què fem la guia d'estil** / pàg. 4

**3 | Formes de comunicació** / pàg. 5

**3.1 | Comunicació escrita** / pàg. 6

- a) Persones destinatàries
- b) Documents administratius

**3.2 | Comunicació oral** / pàg. 9

- a) Discurs
- b) Comunicació genèrica

**3.3 | Comunicació visual** / pàg. 11

**3.4 | Comunicació digital** / pàg. 12

**4 | Exemples concrets** / pàg. 15

**4.1 | Convenis de col·laboració**

**4.2 | Documents informatius**

**5 | Glossari** / pàg. 17

**6 | Bibliografia** / pàg. 18



## **Coordinació i redacció:**

**Blanca Moreno Triguero**, sociòloga.  
Directora de la Consultoria MiT.

**Ariadna Micó Peralta**, sociòloga.  
Tècnica de la Consultoria MiT.

## **Amb la col·laboració de:**

**Judit Obiol Soriano**, tècnica de Joventut,  
Igualtat i Polítiques LGBTI.

## **Correcció lingüística:**

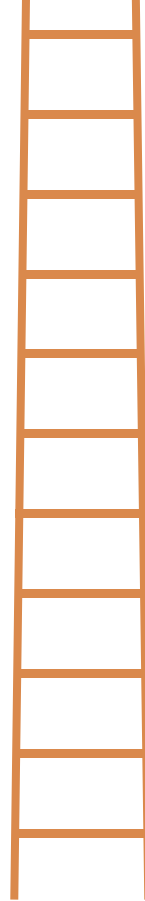
**Isabel Obradós Ramos**, Servei Comarcal  
de Català del Montsià.

## 1 | Presentació

Arribar a la plena igualtat de gènere implica dur a terme canvis a molts nivells, inclòs el llenguatge. Les nostres eleccions lingüístiques i l'ús que fem del llenguatge són també reflex del nostre posicionament en relació amb la igualtat entre dones i homes.

Des del Consell Comarcal del Montsià estem compromesos a proporcionar recursos i suports al personal de l'Administració local de la nostra comarca, i a la ciutadania en general, per fer efectiva la igualtat entre homes i dones al nostre territori.

Aquesta guia d'estil pretén ser un instrument que contribueixi a l'ús de termes i expressions lliures de sexisme, superant un ús no inclusiu del llenguatge que invisibilitza i discrimina les dones; i ho vol fer des d'una doble vessant: a través de la conscienciació que la forma de comunicar-nos pot ser discriminatòria i excloent, i, a la vegada, facilitar recursos que permetin assolir una comunicació inclusiva i no sexista que visibilitzi i reconegui per igual dones i homes, i que eviti ambigüitats. A més a més, s'amplia la mirada en el camp de la comunicació visual, oral i digital.



La comunicació és, a la vegada, un vehicle importantíssim en el nostre aprenentatge personal i, per això, és tan important interioritzar-ne la utilització amb expressions inclusives i imatges lliures de sexisme. Perquè som l'exemple de les generacions futures.

Esperem que aquesta guia d'estil us sigui d'utilitat, perquè suposa el treball i l'esforç d'un gran equip de persones professionals i compromeses. La nostra darrera frase és per a elles: felicitats per la feina feta.

**Joan Roig Castell**  
President del Consell Comarcal del Montsià

**Sònia Tomàs Roiget**  
Consellera de Joventut, Polítiques d'Igualtat i LGBTI

## Introducció al llenguatge no sexista: per què una guia d'estil

El llenguatge és l'instrument que permet l'expressió de les idees, els sentiments i les percepcions humanes, estructurat en un context social determinat. En aquest sentit, influència i es veu influenciat per l'entorn en què es manifesta, motiu pel qual esdevé un element clau que cal abordar en l'assoliment de la igualtat real entre dones i homes.

La llengua catalana disposa de dos gèneres, el masculí i el femení, que estructuraven els termes substantius, adjectius, articles i pronoms. Tradicionalment, s'ha emprat el masculí com el terme que engloba el conjunt de la societat, és a dir, com a categoria no marcada i genèrica (referent a dones i homes) i, a la vegada, com a específic (referit als homes).

Això indueix a confusions i estableix la categoria masculina com la neutra, fet que va invisibles les dones i les identitats no binàries en el discurs, element que té un impacte directe en les discriminacions que aquestes reben.

Així doncs, a través de la **Llei Orgànica 3/2007, de 22 de març, per a la igualtat efectiva de dones i homes estableix que els poders públics han d'implantar un llenguatge no sexista a l'àmbit administratiu, el qual cal fomentar en la totalitat de les relacions socials, culturals i artístiques**. A més, la **Llei 5/2008, del 24 d'abril, del dret de les dones a erradicar la violència masclista** recull en l'exercici dels drets de llibertat d'expressió i d'informació l'obligació de *fer un ús no sexista ni androcèntric del llenguatge, així com fomentar una presència equilibrada i plural, allunyada d'estereotips masclistes*.

També la **Llei 11/2014, del 10 d'octubre, per a garantir els drets de lesbianes, gais, bisexuals, transgènere i intersexuals i per a eradicar l'homofòbia, la bifòbia i la transfòbia** recull la necessitat de garantir la no-discriminació per orientació sexual, identitat i expressió de gènere en les comunicacions, així com garantir l'ús d'imatges no discriminatòries i allunyades d'estereotips, i que representin la diversitat sexual i de gènere.

En aquest sentit, **aquesta guia d'estil s'ha elaborat des de la perspectiva de gènere, i incorpora la diversitat sexual i de gènere en el discurs**, identificant, qüestionant i revisant els elements discriminatòris i que reproduïen les desigualtats vers les dones i les persones LGBTI en l'ús del llenguatge escrit, oral, visual i digital. La voluntat és que esdevingui un recurs útil i pràctic per a facilitar un ús del llenguatge inclusiu i no sexista en totes les comunicacions que emet l'administració.

### 3 |

## Formes de comunicació

Aquesta guia d'estil recull en la seva estructura diverses formes d'expressió del llenguatge i configura així els apartats del document i incorpora la perspectiva de gènere i de la diversitat sexual i de gènere en la seva elaboració.

Això i tot, hi ha diversos elements transversals que cal tenir en compte a l'hora de comunicar des del llenguatge no sexista, per tal de no reproduir les discriminacions vers les dones i les persones LGBTI.

**El masculí com a terme genèric discrimina les dones i les persones amb identitat no binària i reforça els estereotips sexistes.**

**Fer servir el terme home per a anomenar a tota la població invisibilitza les dones i les persones amb identitat no binària, generalitzant les persones als homes.**



Un element que permet identificar si s'està fent un ús sexista del llenguatge és canviar la situació de l'enunciat ficant les dones en la posició dels homes i viceversa.

Si no ens acaba d'encaixar un element que al principi ens semblava adequat i neutre, possiblement es tractarà d'un ús discriminatori del llenguatge.



A tall d'exemple:



No direm:

**Els treballadors**

**Destinatari**

**Candidat**

**Tots els homes són iguals davant la llei**



Utilitzarem:

**La plantilla L'equip**

**Persona destinatària**

**Aspirant**

**Totes les persones són iguals davant la llei**

Seguidament es presenten les formes per adreçar-nos en llenguatge inclusiu i no sexista en els diferents canals de comunicació:



**ESCRITA**



**ORAL**



**VISUAL**



**DIGITAL**

## 3.1 | Comunicació escrita

En la comunicació escrita cal diferenciar entre documents dirigits a persones destinatàries o bé en documents administratius. Es recullen a continuació les recomanacions a incorporar en ambdós casos:

### a) Persones destinatàries

Quan la comunicació es realitza a través de documents tancats, com cartes o notificacions, entre d'altres:

▶ **Hem d'informar-nos de qui és la persona a qui s'adreça el document, per tal de redactar-lo en conseqüència.** El tractament ha d'adaptar-se al gènere de la persona adreçada, ja sigui dona, home o una persona amb identitat no binària.

▶ **En els casos en què la persona no ha manifestat la seva identitat de gènere o és una persona no binària,** hem d'evitar l'ús del masculí genèric i utilitzar termes adients com: *l'equip directiu o el personal tècnic.*

### b) Documents administratius

Els documents administratius són l'eina a través de la qual l'administració es comunica amb la ciutadania. En aquest sentit, en dirigir-se a tota la població és important assegurar la no-discriminació a les dones i les persones amb identitat no binària, motiu pel qual s'ha de prescindir de l'ús del masculí genèric.

Entre aquests documents destaquen: sol·licituds, comunicacions, oficis, certificats, diligències, convocatòries, actes, informes, propostes de resolució, recursos i processos de selecció, entre d'altres.

Quan es dirigeixen a persones no determinades no s'ha d'utilitzar el masculí genèric, sinó que cal preveure



Què s'ha d'evitar:

El director/a  
Eva Peris

El director

El president

Els ciutadans

Els administratius

El fiscal



Què s'ha de fer:

La directora  
Eva Peris

L'equip directiu

La presidència

La ciutadania

L'administració

La fiscalia



re la diversitat d'identitats a les quals es poden adreçar les comunicacions administratives. Així doncs, es recomana emprar aquests recursos lingüístics:

**Formes genèriques**

**Formes dobles**

En general, es recomana sintetitzar l'escriptura i suprimir tota aquella informació no necessària, adequant els documents a les realitats socials actuals. A tall d'exemple, no és necessari dirigir-se a les persones a través de *Sr. i Sra.*, sinó que directament es recomana fer servir la categoria nom per adreçar-se a la persona.



Què s'ha d'evitar:



Què s'ha de fer:

<b>Sr./Sra.:</b>	<b>Nom:</b>
<b>El/la sol·licitant:</b>	<b>Nom i cognoms:</b>
<b>Domiciliat/ada a:</b>	<b>Amb domicili a:</b>
<b>Nascut/uda a:</b>	<b>Lloc de naixement:</b>
<b>A l'interessat</b>	<b>A la persona interessada</b>
<b>Al sol·licitant</b>	<b>A la persona sol·licitant</b>
<b>El destinatari</b>	<b>La persona destinatària</b>
<b>El demandant</b>	<b>La part demandant</b>

A tall d'exemple, en les sol·licituds i els formularis, es recomana emprar aquest tipus de model, en què s'evita fer al·lusió al gènere de la persona interessada:



Una eina pràctica a l'hora de no designar un gènere concret a l'oració és emprar les paraules: *persona, personal, col·lectiu...* a tall d'exemple: *els joves, les persones joves.*

Als textos en què no sigui possible emprar un mot neutre cal desdoblar les formes (masculí i femení). Això es pot realitzar de manera sintetitzada o a través de les formes dobles, les quals lingüísticament pressuposen un pla d'igualtat. Es recomana alternar l'ordre de les formes femenines i masculines utilitzades, per tal de no assignar sistemàticament un rol jeràrquic a una forma definida.

## MODEL SOL·LICITUD/FOMULARI



Nom i cognoms:

Amb domicili a:

Tipus d'identificació:

Telèfon:

Altres dades opcionals, sempre que siguin rellevants per al que se sol·licita:

EXPOSO:

1. \_\_\_\_\_
2. \_\_\_\_\_

SOL·LICITO:

\_\_\_\_\_  
 \_\_\_\_\_  
 \_\_\_\_\_

Lloc i data

(signatura persona interessada)

Destinació

És a dir, per a referir-nos **a les persones del Montsià** no direm els montsianencs, sinó que utilitzarem *les montsianenques i els montsianencs*. A posteriori, en referir-nos de nou a la ciutadania es recomana invertir l'ordre i expressar: *els montsianencs i les montsianenques*.





Què s'ha d'evitar:



Què s'ha de fer:

**Els montsianencs**

**Les montsianenques  
i els montsianencs**

**El tècnic**

**La tècnica o  
el tècnic**

**El cap de servei**

**La cap o el cap  
de servei**

**L'usuari**

**La usuària o l'usuari**

**Benvolguts**

**Benvolguts i  
benvolgudes**

En referència a les comunicacions electròniques internes, que sovint es realitzen en clau més propera i quotidiana, cal incorporar també l'ús del llenguatge no sexista. A més, en la mesura del possible, es recomana adreçar les comunicacions directament a la persona destinatària. A tall d'exemple emprarem:

### EXEMPLE CORREU ELECTRÒNIC

Hola, (nom persona),  
Bon dia, (nom persona),  
Bon dia a tothom,  
Bona tarda a tothom,  
Bon dia, equip,



Pel que fa al correu postal, es recomana evitar les salutacions en cas de tractar-se de comunicacions generals, i expressi així directament la informació en qüestió:

### EXEMPLE CORREU POSTAL



Des del Consell Comarcal de Montsià,  
es fa saber...  
Des de l'ens local us volem informar de...  
Ens adrecem a vostè (a tu) per...  
El servei de (x) s'adreça a vostè (a tu) per...

En els casos en què el document exigeix el desdoblament l'ús de les barres, cal tenir en compte que serà necessari emprar aquesta fórmula al llarg del document i de manera homogènia.

A tall d'exemple: si al principi del document es fa referència a Sr./Sra., caldrà utilitzar al llarg del text Sr./Sra.

En darrer lloc, cal parar atenció a les **formes invariables**, aquelles paraules que en masculí i femení presenten la mateixa forma. Aquestes es poden acompanyar del desdoblament dels articles, adjectius, verbs i preposicions que les acompanyin.

**Per exemple: direm pas restringit a concursants o bé pas restringit als/a les concursants finalistes.**





## 3.2 I Comunicació oral

En les comunicacions orals cal diferenciar entre aquelles realitzades en el context d'un parlament o un discurs, el qual es pot acompanyar o no d'un suport visual i, per altra banda, de les comunicacions genèriques i del dia a dia, que sovint es focalitzen en l'atenció individualitzada.

### a) Discurs

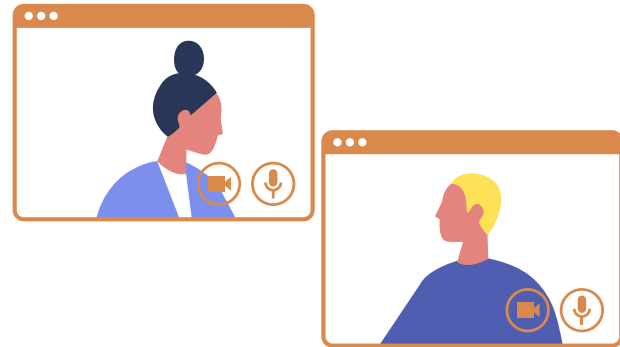
Engloba els parlaments, discursos, presentacions, etc. que tenen lloc en un context de presentació o explicació d'un element concret. Aquestes no són comunicacions genèriques, sinó que es focalitzen en un àmbit i context determinat. Poden realitzar-se amb suport visual o sense, element que s'abordarà a l'apartat de comunicació visual.

La comunicació oral del discurs ha de realitzar-se seguint les indicacions anteriors, tenint en compte les premisses següents:

**L'ús del masculí genèric és sexista quan la intenció és adreçar-se a tota la població.**

**Desdoblar les comunicacions no és sempre la millor estratègia a seguir, es pot aconseguir un resultat més entenedor en repensar l'oració i emprant termes genèrics.**

**És important donar preferència a les expressions despersonalitzades abans de fer servir recursos de formes dobles.**



Què s'ha d'evitar:



Què s'ha de fer:

**L'home montsianenc**

**Els treballadors i les treballadores de l'ens comarcal**

**El tècnic Josep Casanova i la seva companya**

**Els/les membres del sindicat**

**La ciutadania montsianenca**

**La plantilla de l'ens comarcal**

**L'equip tècnic format per Antònia Castellà i Josep Casanova**

**La representació sindical**

A banda del llenguatge emprat, la comunicació s'ha de tractar des de la transversalitat de gènere, visibilitzant les aportacions de les dones i les identitats no binàries, així com fomentar-ne la participació. **Cal que l'elaboració dels discursos, parlaments i presentacions es dissenyi a través de la perspectiva de gènere per tal d'evitar l'androcentrisme, el sexisme i fomentant la inclusió de les persones LGBTI.**

## b) Comunicació genèrica

La comunicació genèrica té lloc en contextos d'atenció més individualitzada i, al contrari que en l'anterior, necessita interacció directa amb les persones que es comunica.

Cal tenir en compte en aquest apartat la perspectiva de la diversitat sexual i de gènere, parant especial atenció a la comunicació cap a les persones trans i no binàries. En aquest sentit, es recomana demanar a la persona a qui s'està realitzant l'atenció el pronom pel qual prefereix ser atesa.

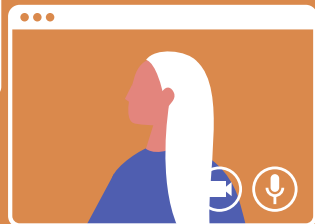
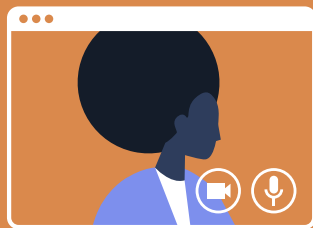
A tall d'exemple, si una persona ens indica que el seu pronom és *ella*, ens adreçarem a la persona utilitzant el gènere femení.



A tenir en compte: que la persona exposi que el seu pronom és *ella* no ens ha de fer assumir que és una dona.

A més, es recomana l'ús de construccions no sexistes, a través de les propostes següents:

- ▶ Ometre determinants i pronoms marcats.
- ▶ Elidir el subjecte.
- ▶ Usar termes genèrics, col·lectius, abstractes i perífrasis.



Què s'ha d'evitar:

**La participant i el participant del concurs**

**L'administrativa**

**Els funcionaris i les funcionàries**

**Els metges**

**Els i les caps**



Què s'ha de fer:

**Participants del concurs**

**L'equip administratiu**

**El funcionariet**

**L'equip mèdic**

**El personal directiu**

En aquest sentit, per tractar **els falsos genèrics** (interpretar l'home com a la totalitat d'éssers humans) es recullen a continuació diversos exemples de termes genèrics, col·lectius i abstractes de comunicació:

- ▶ Persona
- ▶ Ciutadania
- ▶ Població
- ▶ Veïnat
- ▶ Família
- ▶ Funcionariet
- ▶ Equip
- ▶ Alumnat
- ▶ Alcaldia
- ▶ Sol·licitants
- ▶ Humanitat
- ▶ Aspirants
- ▶ Participants
- ▶ Electorat
- ▶ Víctima
- ▶ Criatura
- ▶ Personatge
- ▶ Parella
- ▶ Cònjuge

### 3.3 | Comunicació visual

En referència a la comunicació visual, cal desenvolupar campanyes que incloguin gràficament les dones, els homes i les persones amb identitats no binàries, en la mateixa mesura. A més, **cal representar aquestes persones allunyades d'estereotips sexistes, i evitar la figura masculina blanca heterosexual com a model universal de la representació de la societat.**

S'exposen a continuació elements de bona praxis en l'aplicació de la perspectiva de gènere a la comunicació visual:



**És important incloure la diversitat transversalment** en totes les comunicacions de l'ens comarcal, no només davant dates commemoratives.

- ▶ **Utilitzar imatges de dones i homes realitzant activitats allunyades dels rols tradicionals de gènere.**
- ▶ **Equilibrar la visibilitat i la posició de les persones amb identitat no binària, dones i homes a la imatge.**
- ▶ **Mostrar les dones i les persones no binàries com a persones actives, no complementàries a les dels homes.**
- ▶ **Mostrar dones en espais de presa de decisions, no com a subordinades als homes.**
- ▶ **Apostar per la representació no estereotipada i allunyada dels cànons de bellesa.**
- ▶ **Potenciar la diversitat familiar a les comunicacions dedicades a famílies.**

- ▶ **Incorporar la diversitat sexual i de gènere més enllà de dates commemoratives (17 de maig i 28 de juny).**
- ▶ **Incorporar la diversitat racial i cultural en totes les comunicacions.**
- ▶ **Incorporar la diversitat d'edats i de capacitats en totes les comunicacions.**

En relació amb el llenguatge audiovisual, que recull els elements tècnics d'angulació, il·luminació, plans, escenografies, disseny estètic, etc., cal realitzar un relat que incorpori les dones i les identitats de gènere dissidents com a persones actives i protagonistes del discurs, amb un llenguatge no discriminatori i lliure d'estereotips.



Què s'ha d'evitar:



Què s'ha de fer:

**L'enquadrament de les dones de dalt a baix i els homes de baix a dalt.**

**Associar colors càlids i suaus a les dones i colors freds i foscos als homes.**

**Presentar un enquadrament similar per a totes les persones que apareixen a les comunicacions, per tal de no maximitzar la presència dels homes i minimitzar la de les dones.**

**Procurar la il·luminació adequada al missatge que es pretén expressar, sense associar les llums als estereotips de gènere sexistes.**



Què s'ha d'evitar:

**Els primers plans de parts dels cossos de les dones.**

**Situar les dones en espais familiars i de cures, i els homes en situacions actives i productives.**

**Mostrar dones que segueixen els cànons de bellesa capacitistes, racistes i sexistes.**



Què s'ha de fer:

**Plans en què la imatge de la dona no està relegada a la cosificació del seu cos.**

**Proposar codis escenogràfics que trenquin amb els estereotips de gènere, que situïn les dones i identitats no binàries en situacions actives, treballant, decidint i participant.**

**Representar la diversitat de les dones i identitats no binàries, tenint en compte les diverses capacitats, edats, ètnies, aspectes físics, etc.**

### 3.4 I Comunicació digital

La comunicació digital realitzada des de les administracions engloba diversos elements comunicatius i de divulgació, com són els butlletins informatius, les xarxes socials, les pàgines web i els vídeos.

En aquest sentit, les pautes comunicatives emprades en la comunicació digital segueixen la lògica de les anteriors propostes de llenguatge no sexista, afegint-hi també la premissa de la rapidesa i concreció de les comunicacions virtuals.

Així doncs, les comunicacions realitzades en aquest àmbit han d'incorporar elements característics de la virtualitat, sobretot en les que es realitzin des de les xarxes socials.

A tall general, les comunicacions han d'evitar l'ús del masculí com a terme universal, i cal emprar formes genèriques, o desdoblar aquelles que no permetin la generalització.

A més, aquestes han d'acompanyar-se d'imatges que no perpetuïn els estereotips de gènere i que apostin per la diversitat de cossos, d'identitats, de capacitats i de representacions familiars, entre d'altres.

Procurem:

- ▶ **No utilitzar el masculí com a terme universal.**
- ▶ **Comunicar des de formes genèriques.**
- ▶ **Emprar imatges que representin la diversitat.**



Què s'ha d'evitar:

**Els ciutadans del Montsià**

**Els veïns**

**Els nens del Montsià**

**La jove i atlètica esportista**



Què s'ha de fer:

**La ciutadania del Montsià**

**El veïnat**

**Els nens i les nenes del Montsià**

**L'esportista (nom)**



Què s'ha d'evitar:

**Les mares i els pares**



Què s'ha de fer:

**Les famílies (procurem no donar per suposat que totes les famílies segueixen una estructura tradicional)**

A les xarxes socials, són diversos els recursos que s'empren per a substituir el gènere masculí o femení. En català els més freqüents són la *X* i la *I*, que permeten economitzar el llenguatge incloent la diversitat de gènere en un sol terme, incloent les persones amb identitat no binària.



**Nens / Nenes / Nenxs / Nenis**

**Monitors / Monitores / Monitorxs / Monitoris**

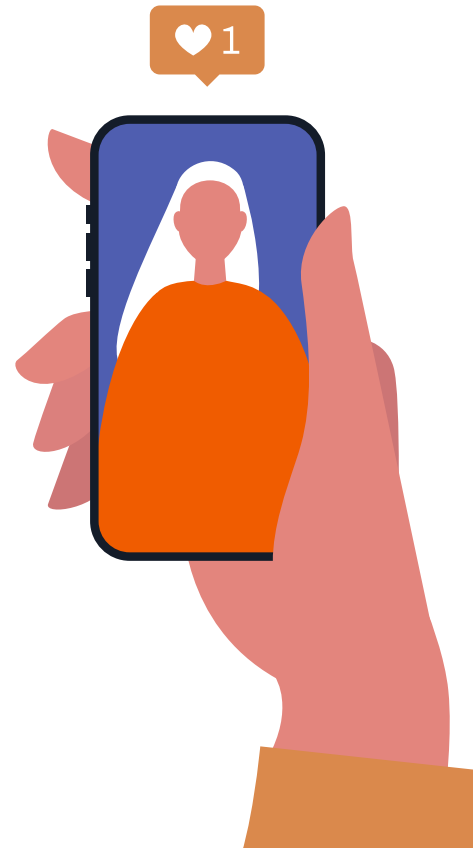
**Treballadors / Treballadores / Treballadorxs / Treballadoris**

Això i tot, es tracta d'un ús del llenguatge que pot dificultar la lectura a persones amb diversitats visuals o crear un rebuig cap a persones no familiaritzades amb aquestes eines. Així doncs, es recomana en la mesura del possible prescindir de la *X* i la *I*, i procurar emprar mots genèrics, que representin totes les persones.

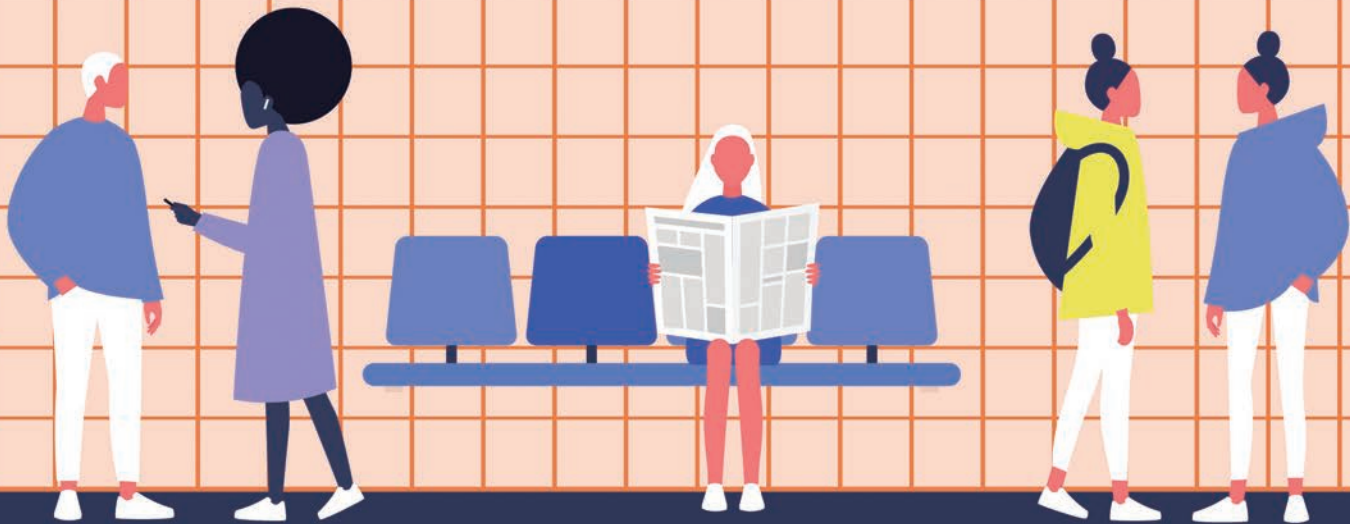
En relació amb els vídeos realitzats des de la corporació, cal que incorporin les recomanacions exposades a l'apartat visual i que es posi especial atenció al

llenguatge audiovisual. En aquest sentit, les imatges, els plans i la il·luminació han d'assegurar un tractament igualitari de les dones i homes enregistrats, així com cal apostar per la representació de la diversitat, sense caure en estigmatitzacions ni estereotips.

Pel que fa a les comunicacions que es comparteixen d'altres pàgines web o xarxes socials, és important assegurar que incorporen el llenguatge no sexista en la seva narració, i que no reproduïxen estereotips sexistes, racistes o capacitistes. En aquest sentit, si es comparteix una comunicació externa que no empra un llenguatge inclusiu es recomana assenyalar aquells elements a corregir, per tal d'assegurar el compromís amb l'erradicació de les desigualtats des de l'administració.



Cap a la  
plena igualtat  
de gènere



## 4 |

### Exemples concrets

#### 4.1 | Convenis de col·laboració

Els convenis de col·laboració són personalitzats i cal dirigir-los a la persona en qüestió. Per a fer-ho, cal mantenir el tractament formal de l'administració i sense emprar l'ús de masculins genèrics. Així doncs, un bon recurs és l'ús de la paraula "part" que permet substituir l'article masculí "el". A tall d'exemple, se substituirà la o el sol·licitant per la part sol·licitant.

##### EXEMPLE CONVENI DE COL·LABORACIÓ

ES REUNEIXEN

(Nom), (càrrec) del Consell Comarcal del Montsià i (nom), (càrrec)...

Ambdues parts ens reconeixem mútuament capacitat jurídica suficient i

##### EXPOSEM

---

---

##### CLÀUSULES

---

---

I, en prova de conformitat amb l'establert, signem aquest document.

Signatures

Lloc i data

#### 4.2 | Documents informatius

En la redacció dels documents informatius com són els articles, el butlletí de notícies, el contingut de la pàgina web, les xarxes socials i altres documents dedicats a la comunicació amb la ciutadania, tal com s'ha mencionat anteriorment, es recomana prescindir de l'ús de la barra i la doble forma, i emprar termes genèrics i sense distinció de gènere.

Es marquen en el text següent les paraules emprades que no tenen distinció de gènere i permeten desenvolupar el document informatiu sense la necessitat de desdoblar els mots ni fer ús de la barra.

##### EXEMPLE DE DOCUMENT INFORMATIU

**El Consell Comarcal del Montsià** concedeix **ajuts per a l'adquisició de llibres i material curricular.**

**Cada participant** ha de seguir el reglament del servei i les indicacions de l'**equip educatiu** que ha de vetllar en tot moment per afavorir el desenvolupament del **grup**.





## 5 | Glossari

-  **Androcentrisme:** visió tradicional del món que situa l'home (blanc, occidental, heterosexual i de classe mitjana) com el centre de totes les coses, i es presenta la seva mirada com l'única possible i universal.
-  **Coeducació:** model transformador educatiu que, des de la crítica al patriarcat, pretén potenciar el desenvolupament integral de les persones sense limitacions associades al gènere.
-  **Heteronormativitat:** imposició del model heterosexual com a acceptable –per sobre d'altres– en tots els àmbits de relació, tant públics com privats.
-  **Identitat de gènere:** autopercepció i reconeixement de cadascú associat a un gènere, a diversos o a cap.
-  **Identitat no binària:** persones que tenen una identitat de gènere que no s'emmarca en la classificació tradicional de dona i home, és a dir, se situa fora de la divisió binària de gènere.
-  **Interseccionalitat:** interrelacions de diverses categories socials en una persona, que li fan apropiat-se més o menys a situacions d'opressió o de privilegi.
-  **Intersexualitat:** condició natural en la qual un individu presenta discrepàncies entre el sexe cromosòmic, genital i les seves gònades, i posseeix característiques pròpies de femella i de mascle.
-  **Orientació/opció sexual:** desig i atracció física i emocional envers una altra persona, basant-se en el seu gènere en relació amb el teu.
-  **Patriarcat:** organització social i cultural estructurada en relació amb el domini de l'home, que estableix jerarquies de poder que justifiquen l'opressió vers les dones i les identitats dissidents.
-  **Perspectiva de gènere:** concepció epistemològica que no introdueix únicament les experiències i visions dels homes en qualsevol àmbit de l'esfera social i que persegueix la igualtat de gènere.
-  **Sexisme:** actitud caracteritzada pel menyspreu i la desvalorització, per excés o per defecte, de qualsevol persona que no respongui a l'estàndard heteronormatiu.
-  **Socialització de gènere:** procés a través del qual les persones d'una societat o cultura aprenen i assimilen un repertori de normes, que se suposa que són pròpies de cada sexe/gènere.
-  **Transversalitat de gènere:** incorporació i integració de la perspectiva de gènere en diferents àmbits, actuacions, etc.
-  **Violències masclistes:** violències estructurals que tenen per objecte degradar la integritat de les dones i les persones amb identitat no binària. Aquesta comprèn diversos tipus de violència, la qual pot ser física, psicològica, sexual, econòmica i ambiental.

## Bibliografia

-  **Departament de Cultura. Direcció General de la Política Lingüística** (2011). *Guia d'usos no sexistes de la llengua*. Generalitat de Catalunya.
-  **Direcció General de la Dona i per la Igualtat** (2009). *Igualtat, llenguatge i Administració: propostes per a un ús no sexista del llenguatge*. València. Generalitat Valenciana.
-  **Eixos d'Identitat – Plataforma Educativa** (2019). *Guia de llenguatge no sexista*. Girona. Comissió d'Igualtat de Plataforma Educativa.
-  **Empar Minguet i Tomàs** (2018). *Guia per usar un llenguatge igualitari en l'Administració local*. Silla. Agència de Promoció del Valencià de Silla.
-  **Estudi 6. Institut Balear de la Dona. Llenguatge per la igualtat a l'administració**. Illes Balears. Govern Illes Balears.
-  **Giza Eskubideak**. *Pautas para un uso no sexista del lenguaje*. Gipuzkoako Foru Aldundia. Kiroletako eta Kanpo Ekintzako Departamentua.
-  **Llei 3/2007**, de 22 de març, per a la igualtat efectiva de dones i homes.
-  **Llei 5/2008**, del 24 d'abril, del dret de les dones a eradicar la violència masclista. Generalitat de Catalunya.
-  **Llei 11/2014**, del 10 d'octubre, per a garantir els drets de lesbianes, gais, bisexuals, transgèneres i intersexuals i per a eradicar l'homofòbia, la bifòbia i la transfòbia. Generalitat de Catalunya.
-  **Observatori per a la Igualtat de la UAB** (2011). *Guia per a l'ús no sexista del llenguatge a la Universitat Autònoma de Barcelona*. Universitat Autònoma de Barcelona.
-  **Servei de Polítiques de Gènere**. *Llibre d'estil amb perspectiva de gènere*. Ajuntament de Terrassa.
-  **Unitat d'Igualtat de la Universitat Politècnica de València** (2009). *Buenas prácticas para una comunicación no sexista*. València. Vicerectorat d'Ocupació i Acció Social.

DL T 897-2020





CONSELL COMARCAL  
DEL MONTSIÀ

Amb la col·laboració de:



Generalitat de Catalunya  
**Departament de Treball,  
Afers Socials i Famílies**