

**SERVEI D'INFORMACIÓ I ATENCIÓ A LES DONES DEL
CONSELL COMARCAL DEL MONTSIÀ**

Memòria d'actuacions 2009





0. Índex

1. Antecedents del servei.....	3
2. Descripció del servei.....	5
2.1 Objectius.....	5
2.2 Estructura del servei.....	5
3. Descripció dels resultats obtinguts.....	10
3.1 Àrea d'informació general.....	11
3.2 Àrea d'assessorament individual.....	12
3.2.1 Nombre total de casos atesos.....	12
3.2.2 Evolució del nombre de casos atesos.....	13
3.2.3 Situació laboral de les usuàries.....	14
3.2.4 Municipi de residència de les usuàries.....	15
3.2.5 Municipi d'atenció de les usuàries.....	17
3.2.6 Distribució de les usuàries segons l'edat.....	17
3.2.7 Nivell d'estudis de les usuàries.....	18
3.2.8 Distribució de les usuàries segons país d'origen.....	18
3.2.9 Distribució de les usuàries d'origen migrat segons Nacionalitat.....	19
3.2.10 Font de derivació.....	20
3.2.11 Tipus de cas.....	21
3.2.12 Serveis cap on es deriva a les usuàries.....	22
3.2.13 Principal motiu de consulta.....	23
3.2.14 Nombre d'intervencions grupals.....	24
4. Participació en els circuits i protocols contra la violència masclista.....	25
5. Nombre i característiques de les actuacions de sensibilització comunitària impulsades pel servei.....	26
6. Annexos.....	31

1. Antecedents del servei

La comarca del Montsià, situada a l'extrem sud de Catalunya, compta amb una població de 71.058 persones, segons dades de l'IDESCAT de l'any 2008. També segons aquesta base de dades, el 50 % dels habitants de la comarca viuen en municipis de menys de 10.000 habitants i un 6% ho fa en municipis de menys de 2.000.

El consell comarcal del Montsià, des de la seva àrea d'atenció a les persones, porta aproximadament des del 1998 treballant en l'atenció individualitzada a les dones de la comarca. En aquest sentit, ja l'any 1.998 es treballava des de l'SCADIM (Servei comarcal d'atenció a les dones i infants en situació de maltractament). L'atenció que s'oferia des d'aquest servei era d'una dedicació de 5 hores cada quinze dies, i es trobava centrada exclusivament en l'assessorament jurídic.

En posterioritat a la creació d'aquest servei, cap a l'any 2.000, es creà l'SCAAD (Servei comarcal d'atenció i assessorament a la dona). En aquest cas, s'ampliava l'atenció jurídica a la psicològica, des de la qual s'oferia un treball de contenció i acompanyament inicial, dirigit sobretot a aquelles dones que es veiessin involucrades en situacions de violència masclista i als/les seus fills/es.

L'any 2005, la URV, el Consell Comarcal del Montsià i tots els Ajuntaments de la comarca, inicien un estudi al respecte de la situació de les dones al Montsià. Aquest estudi es va fer en el marc d'un programa Equal, finançat per la Unió Europea. L'any 2007 es publiquen les conclusions d'aquest estudi.

Una de les principals necessitats que l'esmentat estudi deixa en evidència és la manca de recursos adreçats a dones existents a la comarca, a més de la necessitat d'oferir informació i assessorament a les dones del Montsià.

De manera complementària, el Consell Comarcal del Montsià compta amb un Consell Consultiu de les Dones, creat l'any 2.000, que es va constituir com òrgan consultiu i de participació i que està integrat per les associacions, entitats i col·lectius de dones de la comarca del Montsià. Una de les reivindicacions històriques aparegudes en les

Servei d'Informació i Atenció a les Dones

conclusions d'aquest consell és la creació d'un servei específic d'atenció a les dones a la nostra comarca.

Finalment al març de 2007, el Consell Comarcal del Montsià posa en marxa el Servei d'Informació i Atenció a les Dones del Montsià. Aquest servei compta amb el cofinançament dels dotze ajuntaments de la comarca i **amb el suport de l'ICD que en el seu "V Pla d'acció i desenvolupament de les polítiques de dones a Catalunya (2005-2007)", concretament en l'eix 5, preveia "Oferir una atenció integral davant les necessitats de les dones"**. Aquest nou SIAD porta en funcionament gairebé tres anys, i tal i com es veurà amb les dades reflectides en la present memòria, es troba en fase de consolidació.

Amb l'aprovació l'any 2008 de la Llei del dret de les dones a eradicar la violència masclista (la Llei 5/ 2008) els Serveis d'Informació i Atenció a les Dones passen a ser serveis que s'han d'oferir a la població de forma obligatòria. Per tant, l'aparició d'aquesta llei ve a reforçar i consolidar el servei d'atenció a les dones i la tasca que s'hi realitza.

2. Descripció del servei

2.1 Objectius

Objectius específics del SIAD:

- Oferir informació integral a les dones sobre els seus drets i l'exercici dels mateixos.
- Proporcionar a les dones orientació i assessorament sobre temes que poden ser del seu interès
- Facilitar atenció i assessorament a situacions de discriminació per raó de sexe, ja sigui en l'àmbit públic o el privat.
- Treballar amb la comunitat i el teixit associatiu femení la realització d'accions que visibilitzin les aportacions de les dones, tot i facilitant el seu empoderament.
- Dinamitzar i impulsar la coordinació i col·laboració amb els grups i organitzacions de dones, tot oferint recursos que facilitin la implementació de les seves activitats.
- Assessorar, orientar i realitzar una primera atenció a dones en situacions de violència, abraçant totes les tipologies de les violències que poden rebre les dones pel fet de ser-ho.
- Coordinar la seva actuació amb el Centre d'Intervenció Especialitzat de referència
- Realitzar activitats de sensibilització social.

2.2 Estructura del servei

El Servei d'Informació i Atenció a les Dones (SIAD) del Montsià, és un servei públic que ofereix a la població femenina un conjunt de recursos per tal de contribuir a que les dones puguin gaudir dels seus drets civils i personals en llibertat i sense discriminacions.

Aquest servei ofereix informació, orientació i assessorament en tots aquells aspectes relacionats amb la vida de les dones: àmbit laboral, social, personal, familiar, i altres, fent especial atenció a la detecció de les violències contra les dones, i establint els mecanismes d'informació i derivació als serveis especialitzats.

La informació, l'atenció i l'assessorament s'ofereixen en un espai públic d'accés directe obert a la comunitat, però que garanteix la discreció de l'atenció, en la mesura que no es proporciona una única atenció.

Els SIAD Montsià està vinculat amb els circuits d'atenció local i territorial i pretén mantenir una relació continuada amb la comunitat en la qual s'insereix i, de forma especial, amb el teixit associatiu femení. El SIAD Montsià pretén actuar com a element dinamitzador i a l'hora receptor de propostes i estratègies que contribueixin a l'empoderament de les dones i a la sensibilització social.

Ubicació del servei

El SIAD Montsià està ubicat en una planta baixa del C/ Jaume I D'Amposta (números 2-4). Aquest espai compta amb una rampa d'accés i un lavabo adaptat per a persones amb discapacitat. L'espai està compartit entre els serveis següents:

- Servei de mediació comunitària del Consell Comarcal del Montsià
- Oficina d'Atenció Ciutadana
- SIAD

Aquests tres serveis comparteixen alguns espais en comú, bàsicament els sanitaris i la sala de recepció. A més a més, el SIAD compta amb dos despatxos individuals des dels que es proporciona l'atenció individualitzada, garantint d'aquesta manera la confidencialitat.

El fet que aquests tres serveis estiguin junts pensem que ajuda a complir els següents objectius:

- 1- Per una banda facilita que l'accés al servei no estigui especialment estigmatitzat de cara al conjunt de la població, ja que la persona que accedeix a aquest espai pot fer-ho per consultar en qualsevol d'aquestes tres àrees.
- 2- D'altra banda ajuda a optimitzar recursos tècnics i logístics (com per exemple mobiliari, impressora, fotocopiadora, etc)
- 3- Per últim, ens permet l'intercanvi constant que enriqueix la quantitat i qualitat de la informació que es proporciona des dels tres serveis.

Estructura del servei

El SIAD Montsià està estructurat en torn a tres grans **nivells d'actuació**.

Nivell 1: Atenció especialitzada, l'objectiu de la qual és donar resposta a necessitats concretes de les dones. Aquesta atenció especialitzada es materialitza en **el treball de les professionals del servei que ofereixen atenció i assessorament jurídic, psicològic i laboral.**

Nivell 2: Orientació i informació general

Nivell 3: Vessant orientada al treball comunitari, la qual cosa implica actuar en els següents àmbits:

- **Coordinació amb la xarxa pública i privada d'agents socials i polítics** de la comarca.
- **Coordinació amb les associacions de dones** com a element vertebrador de les actuacions encaminades a assolir l'empoderament de les dones i el treball en valors socials encaminat a assolir la igualtat d'oportunitats.
- **Coordinació de la implementació del Pla Comarcal de polítiques de dones del Montsià (2007-2011).**

Aquesta vessant del servei és molt important, ja que entenem que el servei ha d'estar vinculat a els circuits d'atenció local i ha de mantenir una relació continuada amb la comunitat en la qual s'inserirà i de forma especial, amb el teixit associatiu femení.

Equip professional

Definició de les competències de l'equip i de les professionals que el conformen.

- **COORDINADORA (dedicació complerta)**

- Coordinació amb la delegada territorial de l'ICD i amb la persona responsable de l'administració municipal i comarcal
- Coordinació i estructuració de l'equip professional del servei
- Coordinació amb els serveis i programes del territori
- Coordinació amb el teixit associatiu femení del territori
- Coordinació amb les organitzacions comunitàries
- Definició de les bases de dades necessàries per tal de proporcionar a les usuàries del servei una informació, atenció i orientació de qualitat
- Realització de propostes d'activitats (xerrades, tallers, cursos, exposicions, etc.) i implementació de les mateixes.
- Estructuració del sistema de derivacions a altres serveis i recursos del territori



SIAD Servei d'Informació i Atenció a les Dones

- Atenció presencial a dones en situacions en les quals es valori necessari
- Disseny d'estratègies per tal de fer un seguiment i acompanyament (si s'escau) de les dones derivades a d'altres serveis
- Tasques d'assessorament als ens locals respecte a la implementació i seguiment de plans d'igualtat de gènere en el si dels municipis del Montsià
- Coordinació de les tasques de participació en el circuit d'abordatge de la violència masclista a les Terres de l'Ebre.
- **ADMINISTRATIVA (dedicació completa)**
 - Informar telefònicament i presencialment dels serveis i activitats que ofereix el SIAD i altres serveis oferts des d'altres agents del territori
 - Recollir informació sobre activitats relacionades amb les dones que es realitzin a la comunitat
 - Gestionar les bases de dades
 - Recollir les dades de les atencions realitzades
 - Organitzar l'atenció a situacions específiques (donar hores)
 - Proporcionar suport administratiu i logístic a la responsable del SIAD i a la resta de professionals
- **ADVOCADA (dedicació d'onze hores setmanals)**
 - Atendre presencialment les dones que necessiten assessorament legal.
 - Donar orientacions a dones que han iniciat procediments legals. Informar sobre la justícia gratuïta.
 - Coordinar-se amb la resta de professionals del Centre.
 - Detectar possibles situacions de violència i establir les derivacions i seguiment pertinents
 - Col·laborar en les activitats del SIAD, quan es consideri necessari
- **PSICÒLOGA(dedicació de set hores setmanals)**
 - Proporcionar orientació i assessorament presencial respecte tot allò relacionat amb el malestar emocional de les dones i derivar, si s'escau, a altres serveis normalitzats del territori.
 - Detectar possibles situacions de violències i avaluar la conveniència de la necessitat d'atenció especialitzada, tot establint les derivacions i seguiment pertinents

SIAD

Servei d'Informació i Atenció a les Dones

- Coordinar-se amb la resta de professionals del Centre
- Col·laborar en les activitats del SIAD, quan es consideri necessari

ORIENTADORA LABORAL (dedicació de deu hores setmanals)

- Oferir informació i assessorament a presencial respecte a la recerca o millora de feina.
- Oferir una primera informació global respecte a projectes d'auto-ocupació
- Derivar a les usuàries cap a altres serveis del territori si es considera convenient.
- Coordinar-se amb la resta de professionals del Centre
- Col·laborar en les activitats del SIAD quan es consideri necessari

3. Descripció dels resultats obtinguts

El Servei d'Atenció i Informació a les dones del Montsià, va començar la seva activitat el 20 de març de 2007.

Al llarg del 2007 es van dedicar esforços a situar el servei dintre de la xarxa normalitzada, complint els següents grans objectius estratègics:

:

1. Orientar i coordinar l'organització i actuacions del propi equip de treball (organització interna del Servei)
2. Definir les principals línies d'actuació del servei
3. Donar a conèixer el servei als altres agents del territori (altres serveis, ajuntaments, etc.)
4. Establir contacte i definir una estratègia de dinamització amb les 15 associacions de dones presents a la comarca.
5. Optimitzar la qualitat de l'atenció oferta a les dones del Montsià.

L'any 2008, va estar l'any de consolidació del servei, amb un augment de l'activitat en tots els nivells d'actuació dels què disposem, incrementant el nombre de dones ateses, consolidant projectes comunitaris endegats l'any anterior i obrint-ne de nous, col·laborant amb més agents del territori i fomentant i incentivant la participació de les dones de la comarca en tot el procés.

A continuació presentem els resultats del Servei d'Informació i Atenció a les Dones del Consell Comarcal del Montsià relatius a l'any 2009. Com es veurà en posterioritat, l'any 2009 ha estat l'any de consolidació del nostre servei.

Els resultats que presentem a continuació corresponen a les dades que se sol·liciten en el punt 5 de la fitxa adjunta al Contracte Programa 2009-2010, segons el que disposa l'article cinquè de l'esmentat contracte programa signat entre el Consell Comarcal del Montsià i l'Institut Català de les Dones per a la prestació de l'esmentat servei.

3. 1 Descripció dels Resultats obtinguts en l'àrea d'informació general

Entenem aquestes consultes d'informació general com aquelles consultes puntuals realitzades per dones que no necessiten d'un assessorament professional específic. També es contemplen aquí aquelles consultes realitzades per professionals d'altres serveis de la xarxa. Resolem aquestes consultes tant de forma presencial com telefònica i, majoritàriament, és la persona que ocupa el càrrec d'administrativa qui se n'ocupa.

En el quadre que segueix adjuntem la distribució de les consultes rebudes al llarg del 2009 segons la seva temàtica.

Tipus de consulta	Número de consultes
Aspectes laborals i formatius (Subvencions auto-ocupació; cursos; oposicions; Ofertes de feina públiques, etc.)	6
Aspectes familiars (informació sobre llars d'infants; ajuts per fills a càrrec; famílies monoparentals; vacances en família, etc.)	11
Informació sobre recursos per a dones víctimes de violències	1
Ajuts al lloguer, hipoteca i altres aspectes relacionats amb l'habitatge	1
Total	19

Taula 1. Tipus i nombre de consultes rebudes

Com es pot observar en l'anterior taula, les temàtiques sobre les que més consulten les dones del Montsià són aquelles relacionades amb els aspectes laborals, com temes d'auto-ocupació, aspectes relacionats amb formació i altres.

Les segueixen les consultes relacionades amb la família, com les consultes al respecte de prestacions per fills a càrrec i altres. Els temes relacionats amb la gestió de situacions específiques de violència masclista i els relacionats amb l'habitatge tanquen aquesta llista.

3.2 Descripció dels resultats en l'àrea d'assessorament individualitzat

En aquest apartat fem constar la informació referent a aquells casos que han rebut un assessorament individualitzat per part d'alguna de les professionals que conforma el servei.

Actualment el SIAD Montsià ofereix assessorament específic en matèria d'orientació laboral, jurídica i psicològica.

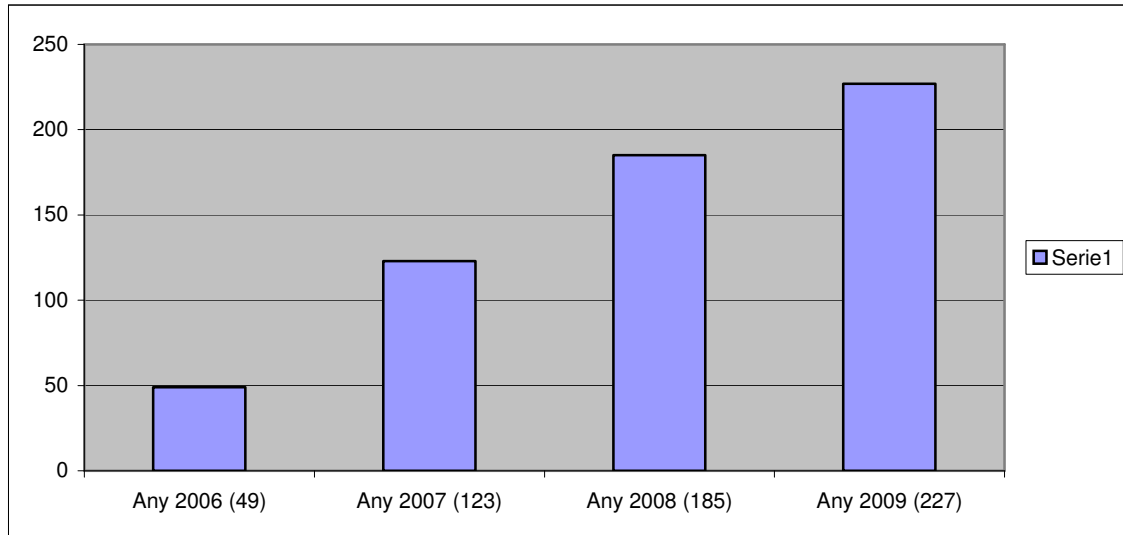
Les atencions que es contempen doncs en aquest apartat són atencions professionals presencials, amb cita prèvia, que acostumen a tenir una mitjana de duració d'uns 50 minuts aproximadament, i que es duen a terme en un espai confidencial amb la finalitat d'oferir un assessorament i acompanyament de qualitat a la usuària.

3.2.1 Nombre total de casos any 2009

El nombre de casos atesos durant l'any 2009 és de **227 casos**, dels quals 190 corresponen a nous expedients oberts l'any 2009, mentre que 28 són casos procedents del 2008 i 8 són casos que portem atenent des del 2007.

3.2.2 Evolució del nombre de casos atesos (comparativa anys 2006, 2007, 2008 i 2009)

Si tenim en compte la comparativa entre els diferents anys de funcionament del nostre servei, trobem que s'ha produït un increment notable, que ens ha conduït a una evolució molt favorable que suposa sempre un increment, tal i com podem observar en la taula adjunta.

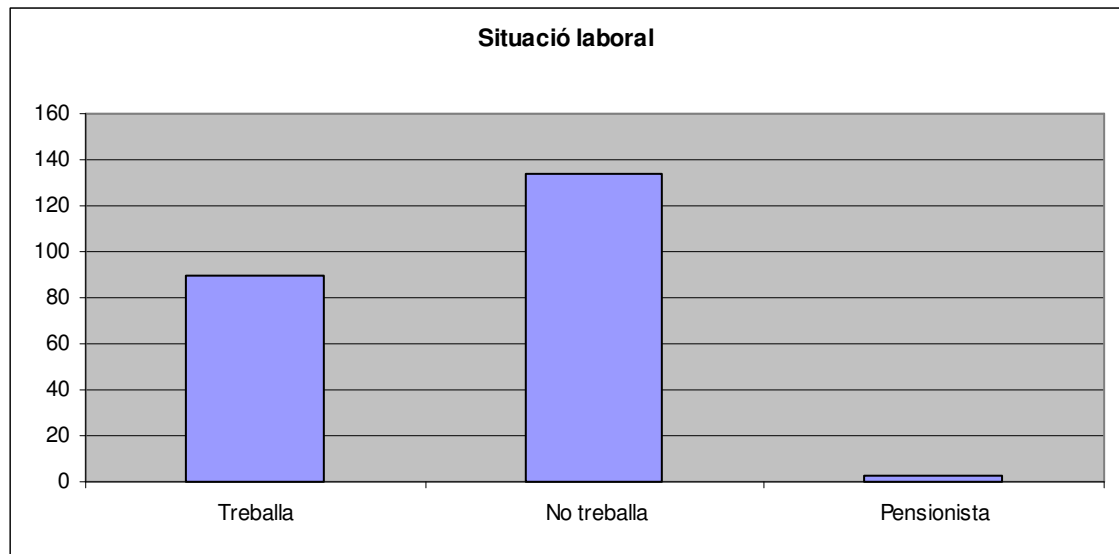


Gràfic 1. Evolució del nombre de casos atesos 2009

La diferència més destacable en el nombre d'usuàries ateses és la que es produí entre 2006 i 2007, any de constitució del servei com a SIAD. L'any 2007 fou l'any en què es van incorporar les figures professionals de coordinadora, administrativa i orientadora laboral. Així doncs, es fa evident que el fet d'introduir recursos humans nous al servei i dotar-lo d'una sèrie d'actuacions en l'àmbit comunitari ens ha permès incrementar el nombre d'atencions realitzades, arribant així a un gruix més significatiu de dones de la comarca.

Es pot observar també que la evolució és sempre en positiu, incrementant-se progressivament el nombre d'usuàries ateses, la qual cosa implica una consolidació important del nostre servei, a més de revelar la pertinença d'un servei d'aquestes característiques a la nostra comarca, en tant que es fa evident l'ús que se'n realitza per part de les dones dels nostres municipis.

3.2.3 Situació laboral de les usuàries, any 2009



Gràfic 2. Situació laboral de les usuàries ateses al llarg del 2009

Com podem observar en l'anterior taula, la majoria de les usuàries del servei es troben **desocupades** pel que fa al mercat de treball formal, **134**, la qual cosa representa un **59,1 % respecte al total**, mentre que **90 es troben en situació laboral activa** en el moment en què fan ús del servei, un **39,6 %**. Només 3 de les usuàries ateses són pensionistes, la qual cosa representa un 1,3 %.

3.2.4 Municipi de residència de les usuàries, any 2009

Municipi/ Comarca de residència	Número d'usuàries 2009
Amposta	102
Sant Carles de la Ràpita	32
Ulldecona	19
La Sènia	8
Alcanar	20
Santa Bàrbara	15
Sant Jaume d'Enveja	14
Masdenverge	4
Freginals	2
Mas de Barberans	3
La Galera	1
Baix Ebre	7
TOTAL	227

Taula 2. Municipi de residència de les usuàries any 2009

Com es pot veure en la taula anterior, Amposta, com en anys anteriors continua essent la principal població de residència de les usuàries del SIAD Montsià, un total de 102 usuàries que representen un 44,9 % respecte al total. Això és perfectament lògic si tenim en compte tant que es tracta de la principal població del Montsià (amb 20.652 habitants, segons dades d'IDESCAT 2008) com si considerem que és el municipi en el qual està ubicat el servei. La segueix el municipi de Sant Carles de la Ràpita, amb 32 usuàries, que representen un 14,1 %. Aquest municipi és el segon en població de la comarca (15.307 habitants segons la mateixa font, IDESCAT 2008).

Alcanar, Ulldecona i Santa Bàrbara, tot i ser poblacions més petites compten també amb un important nombre d'usuàries (20, 19 i 15 respectivament) la qual cosa pot ser explicada per l'inici de la itinerància del servei jurídic. El mateix succeeix amb la població de Sant Jaume d'Enveja, en la qual trobem un total de 14 usuàries al llarg del 2009. Cal recordar aquí també que el servei de jurista itinerant també es desplaça fins a la població de Sant Jaume d'Enveja.

També és important assenyalar que, en ocasions puntuals, també atenem a dones procedents de comarques veïnes (7 dones de la comarca del Baix Ebre).

En el següent apartat veurem quin ha estat el municipi d'atenció de les usuàries. Cal remarcar però que la itinerància de la branca jurídica del servei no es va iniciar fins al 21 de maig de 2009, per tant, les dades que es presenten d'altres municipis d'atenció que no siguin Amposta corresponen només al període comprès entre el 21 de maig i el 31 de desembre de 2009. A més, cal remarcar que corresponen únicament al servei jurídic, ja que és l'únic dels tres serveis professionals específics que duu a terme la itinerància (veure *annex 1. Itinerància del servei jurídic del SIAD Montsià*).

Cal tenir en compte que a cadascun dels municipis on duem a terme la itinerància hem estat entre sis i set cops, tal i com es pot observar en el calendari d'itinerància del 2009 (veure *annex 2. Calendari itinerància 2009*). Cal considerar també en aquest punt que a les poblacions d'Alcanar i Sant Carles de la Ràpita, degut al nombre d'habitants, hi dediquem quatre hores d'atenció mensuals, mentre que a la resta de municipis on duem a terme la itinerància (Santa Bàrbara, Sant Jaume, Ulldecona i La Sénia) hi dediquem dues.

3.2.5 Municipi d'atenció de les usuàries al 2009

Municipi d'atenció de les usuàries 2009	Número d'usuàries 2009
Amposta	188
La Ràpita	7
Ulldecona	5
La Sénia	6
Alcanar	11
Santa Bàrbara	5
Sant Jaume d'Enveja	5
TOTAL	227

Taula 3. Municipi d'atenció de les usuàries any 2009

Tot i haver endegat el servei d'itinerància de l'assessorament jurídic, trobem que la major part de les usuàries continuen atenent-se al municipi d'Amposta, municipi on es troben les instal·lacions del SIAD.

No obstant això, cal tenir en compte que aquest ha estat el primer any en què s'ha fet efectiva la itinerància del servei i que només està en funcionament des del mes de maig, per tant, esperem que aquestes dades varien substancialment al llarg del 2010.

3.2.6 Distribució de les usuàries segons l'edat; any 2009

Entre 18 i 29 anys	Entre 30 i 45 anys	Més de 45 anys	No hi ha dades
39 (17,2 %)	108 (47,6 %)	70 (30,8 %)	10 (4,4 %)

Taula 4. Distribució de les usuàries segons franja d'edat; any 2009

Segons les dades reflectides en l'anterior taula, la majoria de dones que acudeixen al servei es troben entre els 30 i els 45 anys (un 47,6 %). Les segueixen les dones majors de 45 anys, que representen un 30,8 % respecte al total. Per últim, les dones joves (entre 18 i 29 anys) són les menys representades amb un percentatge del 17,2 %.

3.2.7 Nivell d'estudis de les usuàries; any 2009

Sense estudis	Primaris	Secundaris	Superiors	No hi ha dades
6 (2,6 %)	122 (53,7 %)	82 (36,1 %)	15 (6,6 %)	2 (0,8 %)

Taula 5. Nivell d'estudis de les usuàries; any 2009

Com es pot comprovar en la taula anterior, la majoria de les usuàries que han passat pel servei tenen estudis primaris, seguit per les que tenen estudis secundaris. Les usuàries amb nivell d'estudis superior són les menys representades entre les usuàries del nostre servei.

3.2.8 Distribució de les usuàries segons país d'origen, any 2009

Nacionalitat Espanyola	Nacionals d'altres països
174	53

Taula 6. Distribució de les usuàries segons nacionalitat, any 2009

L'any 2009, 174 de les 227 usuàries són d'origen autòcton, la qual cosa representa aproximadament un 16,6 % respecte al total. Això implica que aproximadament el 23,4 % restant són usuàries d'origen migrat.

3.2.9 Distribució de les usuàries d'origen migrat segons nacionalitat, any 2009

País d'origen	Nombre d'usuàries any 2009
Equador	17
Bolívia	2
Marroc	7
Bielorússia	2
Colòmbia	8
Veneçuela	3
Romania	8
Moldàvia	1
Regne Unit	1
Kosovo	1
Perú	1
Holanda	1
Ucraïna	1
TOTAL	53

Taula 7. Distribució de les usuàries segons país d'origen any 2009

Com es pot observar en l'anterior taula, la principal nacionalitat representada és l'Equatoriana (un 32,1 %), seguida de la colombiana (un 15,1%), romanesa (un 15,1%) i marroquina (un 13,2 %).

3.2.10 Font de derivació; any 2009

FONT DE DERIVACIÓ	NOMBRE DE CASOS 2007
Iniciativa pròpia	92
Serveis Socials	63
Salut mental (Institut Pere Mata)	3
Ajuntaments de la comarca del Montsià	7
Altres serveis del Consell Comarcal del Montsià	9
Institut Català de les Dones a les Terres de l'Ebre	3
Professionals del SIAD	9
Xarxa sanitària pública	5
Departament d'acció social a les Terres de l'Ebre	2
Associacions	3
CIE	5
OTG	1
Oficina atenció a la víctima mossos d'esquadra	3
Creu Roja	2
Oficina Emancipació jove Montsià	7
Oficina Atenció Ciutadana	3
Altres	10
TOTAL	227

Taula 8. Font de derivació anys 2009

Com es pot deduir de l'anterior taula, el **nombre de casos que acudeixen al servei per iniciativa pròpia l'any 2009 ha estat de 92**, la qual cosa fa que **aquesta via d'accés** sigui la **principal**, representant **un 40,5 %**. La següent via d'accés al servei continua sent la via de **serveis socials**, que representa un **27,7 % del total**. No obstant això, i tot que els serveis socials de primària continuen derivant de forma efectiva els casos que consideren convenients al nostre servei, creiem que el fet de què la iniciativa pròpia s'hagi consolidat com la principal via d'accés és un bon símptoma ja què reforça la seva consolidació com a servei universal. D'entre els altres serveis que ens deriven casos, trobem el CIE Terres de l'Ebre, amb 5 derivacions. Creiem que aquest punt reforça el fet que el SIAD i el CIE esdevenen serveis complementaris al territori, ja què el flux de derivacions és bidireccional. En aquest fet segurament influeixen positivament les coordinacions que duem a terme entre els equips d'ambdós serveis de forma trimestral.

3.2.11 Tipus de cas, 2009

Jurídic	Psicològic	Laboral	Jurídic i Psicològic	Jurídic i laboral	Psicològic i laboral	Psicològic, jurídic i laboral
112	11	28	34	20	9	13

Taula 9. Tipologia de cas, any 2009.

Abans d'entrar a analitzar aquestes dades, cal fer menció al fet de què quan parlem de tipologia de cas estem parlant tant d'atencions inicials com de seguiments realitzats a posteriori. Per exemple, quan un cas està tipificat com a jurídic, això implica que tant l'atenció inicial com les que hagin pogut haver-hi en posterioritat han estat des de la vessant jurídica. Seguint amb l'exemple anterior, els casos tipificats com a jurídic i psicològic són aquells casos que corresponen a dones que han rebut al llarg del 2009 assessorament per part de la jurista i la psicòloga del SIAD. Així, els casos més complets són els 13 casos que han rebut assessorament individualitzat per part de les tres professionals (psicològic, jurídic i laboral).

Tal i com podem deduir de la taula anterior, la majoria de consultes que es realitzen són des de la **vessant estrictament jurídica**, 112 casos. Com aquesta és la principal via d'accés al servei, això fa que justament la itinerància del SIAD s'hagi plantejat per a aquest primer període des d'aquesta vessant.

Seguidament, trobem els casos que s'atenen des de la vessant **jurídica com psicològica**, 34 casos.

Immediatament després trobem els casos estrictament **de tipus laboral que són 28**.

Respecte al nombre d'intervencions, hem dut a terme un total de **236 intervencions/atencions en l'àmbit jurídic; 205 en l'àmbit laboral i 135 en l'àmbit psicològic**.

Cal tenir en compte que cadascuna d'aquestes intervencions té una durada aproximada de 50 minuts.

3.2.12 Serveis cap on es deriva a les usuàries, any 2009

Cal remarcar que en aquest punt tindrem en compte només els casos que hem obert de nou al llarg del 2009, això és els 190 expedients que hem obert de nou per a dones que han acudit per primer cop al nostre servei al llarg del 2009.

Així doncs, d'aquests 190 casos oberts per primer cop al llarg del 2009, les derivacions a altres serveis realitzades han estat les següents:

CIE 1	CSM 2	SOJ 3	RESOLT	INSERCIÓ LABORAL	EXPEDIENT OBERT (seguiment al 2010)	LA USUÀRIA ABANDONA	ALTRES SERVEIS DE LA XARXA (Passir; Servei mediació; S socials; OTG, etc)
10	3	39	80	11	21	19	7

Taula 10. Serveis cap als que es deriva a les usuàries durant l'any 2009

Cal recordar en aquest punt que des del SIAD mantenim reunions periòdiques de coordinació tant amb CIE com amb el Centre de Salut Mental de referència. Aquestes reunions són trimestrals i, per tant, al llarg del 2009 hem dut a terme quatre coordinacions cadascun d'aquests serveis.

Veiem doncs que la majoria de derivacions (39) s'han realitzat des de l'àmbit d'intervenció jurídica i són dirigides al servei d'orientació jurídica del Col·legi d'advocats i advocades de Tortosa. Aquestes derivacions es duen a terme en aquells casos en què la consulta de la usuària ve encaminada a iniciar algun tipus de tràmit jurídic.

Trobem també un important nombre de derivacions al CIE de referència. Aquestes derivacions corresponen a casos en què des del servei es detecta una situació de violència masclista i s'informa a la usuària de l'existència d'aquest servei integral destinat a la reparació de danys patits per causa d'aquesta forma de violència. Cal remarcar aquí que no totes les usuàries que pateixen o han patit en alguna ocasió aquest tipus de violència volen fer efectivament ús del servei.

¹ Centre d'Intervenció Especialitzada de les Terres de l'Ebre

² Centre de Salut Mental Terres de l'Ebre

³ Servei d'Orientació Jurídica Terres de l'Ebre

És important també assenyalar en aquest punt que trobem 21 casos que continuen oberts en el moment de tancament de l'exercici 2009, la qual cosa implica que continuarem oferint orientació i assessorament a aquestes dones al llarg del 2010.

3.2.13 Principal motiu de consulta, any 2009

MOTIU DE LA CONSULTA	NÚMERO DE CASOS
Separació/ divorci/ sol·licitud guarda fills i filles	49
Orientació laboral/ recerca de feina	44
Revisió conveni de separació/ règim visites/ incompliment pagament pensió aliments	16
Situació de violència en la parella	13
Informació prestacions/ pensions incapacitat/ ajuts família monomarental/ viduïtat, etc.	13
Problemàtica psicològica (ansietat, crisi parella, acceptació malaltia, altres)	10
Hipoteca/ venda del pis/ lloguers i altres temes relacionats amb habitatge	12
Situacions familiars problemàtiques	10
Consultes estrangeria	7
Consultes sobre dret laboral (baixes per maternitat i altres)	3
Abús sexual	2
Problemàtica amb veïnat	2
Informació sobre herència	5
Inscripció parella de fet	1
Problemàtica legal finques	2
Reclamació de consum	1
TOTAL (expedients nous 2009)	190

Taula 11. Principal motiu de consulta; any 2009

Cal tenir en compte que en aquesta taula estan representats només els 190 casos que hem atès de nou aquest 2009, ja que les consultes que han plantejat les dones de les que hem fet seguiment d'anys anteriors ja estan recollides en les memòries anteriors del servei.

Com s'observa en l'anterior taula, les principals consultes rebudes estan relacionades amb separacions i divorcis i les conseqüències legals que se'n deriven, com el règim de visites dels fills i filles o l'ús del domicili conjugal. Les segueixen les consultes relacionades amb l'orientació laboral i la recerca de feina. Les situacions de violència en l'àmbit de la parella també són temes de consulta, amb 13 consultes noves rebudes al llarg del 2009. Trobem també altres temes que no estan tant representats però que també han motivat l'ús del nostre servei, com la informació al respecte d'ajuts i prestacions o les consultes a nivell psicològic per temes tant variats com les crisis de parella, ansietat i simptomatologia depressiva i altres.

3. 2.14 Nombre d'intervencions grupals

Pel que fa a les intervencions amb grups impulsades des del SIAD, hem de dir que tenim actualment en marxa dues teràpies de grup formades per un total de 12 dones. Aquests grups són un en dimecres al matí i l'altre en dilluns a la tarda.

Al llarg del 2009, hem dut a terme un total de 12 sessions de grup.

En el transcurs d'aquestes sessions, que tenen una durada aproximada de 120 minuts, es treballa el maneig de l'ansietat a través de tècniques de relaxació i control de la respiració.

Aquestes sessions són conduïdes per la psicòloga del SIAD.

4. Participació en els circuits i protocols territorials contra la violència masclista

Des del SIAD participem en el circuit de Terres de l'Ebre per a l'abordatge de la violència masclista.

L'elaboració d'aquest protocol es va iniciar el passat mes de maig de 2009 amb la constitució de la mesa institucional.

Amb posterioritat es va constituir la comissió tècnica en la qual està representat el SIAD del Montsià a través de la coordinadora tècnica de l'àrea d'atenció a les persones del Consell Comarcal del Montsià.

Els treballs de la comissió tècnica s'han anat desplegant a través d'un total de 9 reunions al llarg del 2009. El punt en el què es troben ara aquests treballs de la comissió tècnica és que ja està elaborat el marc conceptual del protocol, així com la identificació dels serveis i recursos del territori en matèria de violència masclista.

Així doncs, en els primers mesos d'aquest 2010 apareixerà ja el document on s'establirà el circuit concret per a l'abordatge de la violència masclista a les Terres de l'Ebre.

El passat 5 de novembre de 2009 es va dur a terme una formació específica en matèria de violència masclista a l'Auditori Felip Pedrell de Tortosa. En aquesta formació hi van participar totes les professionals del SIAD Montsià. Aquesta formació va ser impartida per l'empresa externa encarregada de la dinamització del protocol. Entre altres temes, es va especial èmfasi en el marc conceptual sobre el què s'inspira el protocol així com en els principis fonamentals de la llei 5/2008 del dret de les dones a eradicar la violència masclista.

Finalment, el passat 24 de novembre de 2009 es va constituir l'equip comarcal del Montsià, en el qual hi està representat el SIAD Montsià a través de la seva coordinadora. Aquest equip es reunirà de forma periòdica, aproximadament cada dos mesos, i en formen part tots els agents implicats en una possible situació de violència masclista de la comarca.

5. Nombre i característiques de les actuacions de sensibilització comunitària impulsades pel servei

Des del SIAD Montsià hem dut a terme diferents actuacions de sensibilització comunitària en matèria de violència masclista i drets de les dones a la comarca del Montsià. Totes aquestes actuacions estan emmarcades dintre dels eixos del Pla Comarcal de polítiques de dones de la Comarca del Montsià (2009- 2011).

Entre d'altres, algunes d'aquestes actuacions de sensibilització comunitària han estat:

- **Monogràfics de sensibilització de violència masclista: 5 monogràfics** destinats a estudiants de monitoratge en el lleure, hem arribat a un total de **108 persones** que han participat d'aquesta formació específica. Cal remarcar també que aquests monogràfics s'han implementat de forma conjunta amb el CIE de referència (CIE Terres de l'Ebre).
- **Paquet Formatiu SIAD 2009:** Aquesta és una oferta formativa que des del SIAD hem impulsat per a oferir formació en diferents matèries que afecten a la vida de les dones. Aquesta oferta formativa ha anat destinada tant a les associacions de la comarca com als ens locals. En el marc d'aquest paquet formatiu, hem dut a terme les següents actuacions:
 - o **Formació en llenguatge no sexista ni androcèntric:** Aquesta formació ha estat implementada a 3 poblacions de la comarca, concretament als Ajuntaments de Sant Carles de la Ràpita, Els Muntells i La Sénia, i aproximadament unes 30 persones s'hi han beneficiat. Aquesta formació està destinada per al personal del propi Ajuntament, i s'implementa a petició de les tècniques d'igualtat de cada municipi. Aquest projecte el duem a terme conjuntament amb l'àrea de normalització lingüística del Consell Comarcal del Montsià (Consorti per la normalització lingüística).
 - o **Taller d'orientació laboral grupal:** Aquest és un taller dirigit a dones per a treballar diferents aspectes importants en el procés de recerca de feina. S'han implementat dos tallers a les poblacions de Sant Jaume d'Enveja i Sant Carles de la Ràpita. Hi han participat al voltant d'unies 20 dones.

SIAD

Servei d'Informació i Atenció a les Dones

- **Taller sobre la història de les dones:** Aquest és un taller l'objectiu del qual és recuperar la importància de les dones en la construcció de la nostra societat, recuperant la memòria de les dones en diferents moments crítics de la nostra història. S'ha dut a terme un taller a la població de Freginals del que van participar unes 20 dones.
 - **Xerrada sobre co-educació:** Aquesta és una xerrada destinada a les AMPES per tal d'explicar la importància de la co-educació als centres escolars i en el sí de les pròpies famílies. Hem dut a terme una xerrada a l'AMPA del col·legi públic d'educació infantil d'Uldecona. Hi van participar al voltant d'uns 10 mares i pares.
- **Curs d'igualtat destinat a empreses:** Aquest ha estat un curs destinat a les empreses de la comarca per tal de què puguin conèixer els plans d'igualtat en el sí de les empreses i la legislació en matèria d'igualtat vigent. En el curs han participat **6 empreses de la comarca** i la formació que han rebut ha estat estructurada de la següent forma:

Sessió 1	Sessió 2	Sessió 3	Sessió 4	Sessió 5
- Introducció al concepte d'igualtat	- Llenguatge no sexista ni androcèntric	Llei d'igualtat, implicacions per a les empreses	El diagnòstic de l'organització	El pla d'igualtat de l'organització
- Llenguatge no sexista ni androcèntric	- Introducció als plans d'igualtat			

Aquest curs ha estat conduït per l'Agent d'igualtat del Consell Comarcal del Montsià, que també forma part de l'equip del SIAD Montsià.

- **Formació més valor:** Aquest és un projecte destinat a dones treballadores de la llar i el sector d'atenció de persones a domicili. L'objectiu del projecte és dotar a aquestes dones d'una formació especialitzada que les ajudi a optimitzar el seu perfil professional i, així, obtenir unes condicions laborals més dignes. Aproximadament unes **10 dones** s'han beneficiat de la formació prevista en aquest projecte. La formació ha estat estructurada en cinc sessions d'una durada de dues hores cadascuna.

El contingut de les sessions ha estat el següent:

Sessió 1	Sessió 2	Sessió 3	Sessió 4	Sessió 5
Resolució de conflictes	Prevenició de riscos laborals en l'àmbit del treball domèstic i de cura	Tècniques de relaxació i gestió de l'estrès	Drets laborals de les persones al servei de la llar familiar	El paper de les dones en la història

Aquest curs ha estat conduït per l'Agent d'Igualtat del Consell Comarcal del Montsià, que també forma part de l'equip del SIAD Montsià

- **Suport a les associacions de dones:** aquest suport s'articula a través dels següents elements:
 - Consell Consultiu de dones del Montsià: Aquest és el principal òrgan de participació de la comarca en matèria de polítiques de dones i està integrat per les associacions de dones de la nostra comarca. El Consell Consultiu de dones s'ha reunit 5 cops al llarg del 2009.
 - Suport en l'elaboració de sol·licituds de subvenció: 9 de les 14 associacions de dones presents en la comarca han rebut suport del SIAD en matèria d'elaboració de sol·licituds de subvenció al llarg del 2009.

SIAD

Servei d'Informació i Atenció a les Dones

- Suport en l'organització de la Trobada de dones del Montsià anual: aquest any hem ofert suport a l'associació de mestresses de casa d'Ulldecona en l'organització de la XVIII Trobada de Dones del Montsià.
- Suport en l'elaboració del II Congrés de Dones de les Terres de l'Ebre. El SIAD del Montsià també ha participat en l'organització del II Congrés de Dones de les Terres de l'Ebre, organitzat per l'assemblea de dones de la nostra demarcació. Concretament, hem participat en el grup de treball encarregat de l'elaboració de l'Exposició "Dones ebrenques; la petjada d'un esforç". Aquesta exposició reivindica l'aportació de les dones de les Terres de l'Ebre al món del treball, tant domèstic com públic, així com la diversitat d'àmbits en els quals ha estat present des de sempre.
- Suport en la celebració dels 25 anys de les mestresses de casa de Sant Jaume d'Enveja. En aquest sentit, hem donat suport tècnic i logístic en la celebració dels 25 anys de l'associació de mestresses de casa de Sant Jaume d'Enveja, que va tenir lloc els passats dies 12 i 13 de desembre. En aquesta celebració, que va consistir en diferents actes, hi van participar entre d'altres la Presidenta de l'àrea d'atenció a les persones del Consell Comarcal del Montsià (la senyora Marta Cid) així com la Coordinadora Territorial de l'Institut Català de les Dones, senyora Alcía Gamundi.

- Participació en els actes de celebració del 25 de novembre (Dia Internacional contra la violència en vers les dones).

El SIAD del Montsià ha participat activament en la commemoració d'aquest dia a través de la participació, directa o indirecta, en diferents actes a tota la comarca.

Entre d'altres cal ressaltar els següents:

- Xerrada sobre co-educació; Ajuntament de Santa Bàrbara, 13 de novembre de 2009 a les 19.30 h. Aquesta xerrada va estar destinada a les associacions i entitats del poble i va tenir lloc a la biblioteca pública del municipi. Hi van participar al voltant d'unes 20 persones.

- Xerrada sobre co-educació; Ajuntament de La Galera, en el marc de la celebració del Dia Internacional contra la violència en vers les dones; 27 de novembre de 2009 a les 18:00 h. Sala de Plens de l'Ajuntament de La Galera. Hi van participar al voltant de 30 persones.
- Presentació del material audiovisual "Dones del Nord; Dones del Sud" a la sala de plens de l'Ajuntament d'Ulldecona, 27 de novembre de 2009 a les 21:00 h. Hi van participar al voltant d'unes 30 persones.

Finalment, cal destacar que tota la informació referent a les activitats realitzades pel SIAD Montsià i altres informacions d'interès per a les dones de la comarca estan reflectides al bloc del servei (siadmontsia.blogspot.com), bloc que actualitzem periòdicament. Les notícies referents a les diferents activitats organitzades pel SIAD també apareixen periòdicament a la pàgina web del Consell Comarcal del Montsià (www.montsia.cat).

6. Annexos

6.1 Descripció itinerància servei jurídic SIAD Montsià 2009

	1a setmana mes	2a setmana mes	3a setmana mes	4a setmana mes
POBLACIÓ	La Ràpita	Ulldecona	Alcanar	Santa Bàrbara
		La Sènia		Sant Jaume
UBICACIÓ	Maset (C/ Perot lo contador, s/n)	Sala de comissions Ajuntament d'Ulldecona (provisional)	Serveis Socials d'Alcanar (C/ Miquel Figueres, 12, entresol)	Serveis Socials (C/ Mare de Déu de Montserrat. 45)
		Serveis Socials (Ajuntament de La Sènia) provisional		Serveis Socials (Pl. Marcel·lí Domingo s/n)
HORARI D'ATENCIÓ	09.30h – 10.30h	09.30h – 10.30h	09.30h – 10.30h	09.30h – 10.30h
	10.30h – 11.30h	10.30h – 11.30h	10.30h – 11.30h	10.30h – 11.30h
	11.30h – 12.30h	12.00h – 13.00h	11.30h – 12.30h	12.00h – 13.00h
	13.30h – 13.30h	13.00h – 14.00h	13.30h – 13.30h	13.00h – 14.00h

6.2. Calendari itinerància SIAD 2009

	MAIG	DIA
	NO	7
	NO	14
3 ^a setmana	Alcanar	21
4 ^a setmana	Sta.Bàrbara/St.Jaume	28

	JUNY	DIA
1 ^a setmana	VACANCES	4
2 ^a setmana	Ulldecona/La Sènia	11
3 ^a setmana	Alcanar	18
4 ^a setmana	Sta.Bàrbara/St.Jaume	25

	JULIOL	DIA
1 ^a setmana	La Ràpita	2
2 ^a setmana	Ulldecona/La Sènia	9
3 ^a setmana	Alcanar	16
4 ^a setmana	Sta.Bàrbara/St.Jaume	23
5a setmana	NO	30

	AGOST	DIA
1 ^a setmana	La Ràpita	6
2 ^a setmana	Ulldecona/La Sènia	13
3 ^a setmana	VACANCES	20
4 ^a setmana	VACANCES	27

	SETEMBRE	DIA
1 ^a setmana	La Ràpita	3
2 ^a setmana	Ulldecona/La Sènia	10
3 ^a setmana	Alcanar	17
4 ^a setmana	Sta.Bàrbara/St.Jaume	24

	OCTUBRE	DIA
1 ^a setmana	La Ràpita	1
2 ^a setmana	Ulldecona/La Sènia	8
3 ^a setmana	Alcanar	15
4 ^a setmana	Sta.Bàrbara/St.Jaume	22
5a setmana	NO	27

	NOVEMBRE	DIA
1 ^a setmana	La Ràpita	5
2 ^a setmana	Ulldecona/La Sènia	12
3 ^a setmana	Alcanar	19
4 ^a setmana	Sta.Bàrbara/St.Jaume	25

	DESEMBRE	DIA
1 ^a setmana	La Ràpita	3
2 ^a setmana	Ulldecona/La Sènia	10
3 ^a setmana	Alcanar	17
4 ^a setmana	VACANCES	24
5a setmana	NO	30